

Приложение 13
к постановлению Администрации
Шадринского муниципального округа
Курганской области
от 27.06.2024 г. № 461
«Об утверждении актуализированной
на 2025 год Схемы теплоснабжения
Шадринского муниципального округа
Курганской области на период
до 2034 года»



Шадринский муниципальный округ Курганской области

**ОБОСНОВЫВАЮЩИЕ МАТЕРИАЛЫ К СХЕМЕ ТЕПЛОСНАБЖЕНИЯ
Шадринского муниципального округа Курганской области
на период до 2034 года**

(СХЕМА ТЕПЛОСНАБЖЕНИЯ НА 2025 ГОД)

ГЛАВА 15 «РЕЕСТР ЕДИНЫХ ТЕПЛОСНАБЖАЮЩИХ ОРГАНИЗАЦИЙ»

2024 год

СОДЕРЖАНИЕ

1. Реестр систем теплоснабжения, содержащий перечень теплоснабжающих организаций, действующих в каждой системе теплоснабжения, расположенных в границах Шадринского муниципального округа Курганской области.....	3
2. Реестр единых теплоснабжающих организаций, содержащий перечень систем теплоснабжения, входящих в состав единой теплоснабжающей организации.....	4
3. Основания, в том числе критерии, в соответствии с которыми теплоснабжающей организации присвоен статус единой теплоснабжающей организации.....	4
4. Заявки теплоснабжающих организаций, поданные в рамках разработки проекта схемы теплоснабжения (при их наличии), на присвоение статуса единой теплоснабжающей организации.....	8
5. Описание границ зон деятельности единых теплоснабжающих организаций.....	8
6. Описание изменений в зонах деятельности единых теплоснабжающих организаций, произошедших за период, предшествующий актуализации схемы теплоснабжения, и актуализированные сведения в реестре систем теплоснабжения и реестре единых теплоснабжающих организаций (в случае необходимости) с описанием оснований для внесения изменений.....	13

1. Реестр систем теплоснабжения, содержащий перечень теплоснабжающих организаций, действующих в каждой системе теплоснабжения, расположенных в границах Шадринского муниципального округа Курганской области

Реестр систем теплоснабжения в границах Шадринского муниципального округа Курганской области, приведен в таблице 15.1.

Таблица 15.1. – Реестр систем теплоснабжения в границах Шадринского муниципального округа Курганской области

№ п/п	Наименование системы теплоснабжения	Наименование теплоснабжающей организации	№ зоны деятельности
1	Котельная с.Понькино	ОАО «Современные коммунальные системы»	2
2	Котельная с.Коврига	ОАО «Современные коммунальные системы»	6
3	Котельная с.Коврига	ОАО «Современные коммунальные системы»	8
4	Котельная с.Сухрино	ОАО «Современные коммунальные системы»	17
5	Котельная с.Сухрино	ОАО «Современные коммунальные системы»	18
6	Котельная с.Сухрино	ОАО «Современные коммунальные системы»	19
7	Котельная с.Чистопрудное	МКУ «Территориальный отдел №9»	
8	Котельная с.Ольховка	МКУ «Территориальный отдел №6»	
9	Котельная с.Ольховка	ОАО «Современные коммунальные системы»	20
10	Котельная с.Ольховка	ОАО «Современные коммунальные системы»	22
11	Котельная с.Ичкино	ОАО «Современные коммунальные системы»	23
12	Котельная с.Ичкино	МКУ «Территориальный отдел №7»	
13	Котельная с.Канаши	ОАО «Современные коммунальные системы»	47
14	Котельная с.Канаши	ОАО «Современные коммунальные системы»	48
15	Котельная с.Иванищево	ОАО «Современные коммунальные системы»	29
16	Котельная с.Мыльниково	ОАО «Современные коммунальные системы»	55
17	Котельная с.Агапино	ОАО «Современные коммунальные системы»	43
18	Котельная с.Погорелка	ОАО «Современные коммунальные системы»	45
19	Котельная с.Ключи	ПАО «Курганская генерирующая компания»	1
20	Котельная с.Красная Звезда	ПАО «Курганская генерирующая компания»	2
21	Котельная с.Красная Звезда – 2	ПАО «Курганская генерирующая компания»	3
22	Котельная с.Красномыльское	ПАО «Курганская генерирующая компания»	4
23	Котельная с.Красная Нива	ПАО «Курганская генерирующая компания»	5
24	Котельная с.Масляное	ОАО «Современные коммунальные системы»	50
25	Котельная с.Нижнеполевское	ОАО «Современные коммунальные системы»	53
26	Котельная с.Юлдус	ОАО «Современные коммунальные системы»	51
27	Котельная д.Просвет	МКУ «Территориальный отдел №1»	
28	Котельная с.Песчанотаволожанское	МКУ «Территориальный отдел №1»	
29	Котельная с.Песчанотаволожанское	МКУ «Территориальный отдел №1»	
30	Котельная с.Демино	МКУ «Территориальный отдел №1»	
31	Котельная с.Батурино	МКУ «Территориальный отдел №10»	
32	Котельная с.Батурино	ОАО «Современные коммунальные системы»	12
33	Котельная с.Черемисское	ОАО «Современные коммунальные системы»	13
34	Котельная с.Черемисское	ОАО «Современные коммунальные системы»	14
35	Котельная с.Мингали	МКУ «Территориальный отдел №10»	
36	Котельная с.Сосновское	МКУ «Территориальный отдел №6»	
37	Котельная с.Глубокое	ОАО «Современные коммунальные системы»	32
38	Котельная с.Байрак	МКУ «Территориальный отдел №7»	
39	Котельная с.Верхозино	ОАО «Современные коммунальные системы»	34
40	Котельная с.Борчаниново	МКУ «Территориальный отдел №7»	
41	Котельная д.Фрунзе	МКУ «Территориальный отдел №1»	
42	Котельная с.Верхняя Полевая	МКУ «Территориальный отдел №2»	

43	Котельная с.Чистопрудное	ОАО «Современные коммунальные системы»	49
44	Котельная с.Чистопрудное	ПАО «Курганская генерирующая компания»	6
45	Котельная с.Погорелка	ПАО «Курганская генерирующая компания»	7
46	Котельная с.Мыльниково	ОАО «Современные коммунальные системы»	37
47	Котельная с.Понькино	МКУ «Территориальный отдел №1»	
48	Котельная д.Соровское	ОАО «Современные коммунальные системы»	52
49	Котельная с.Канаши	МКУ «Территориальный отдел №4»	

2. Реестр единых теплоснабжающих организаций, содержащий перечень систем теплоснабжения, входящих в состав единой теплоснабжающей организации

Реестр единых теплоснабжающих организаций, содержащий перечень систем теплоснабжения, входящих в состав единой теплоснабжающей организации, приведен в таблице 15.2.

Таблица 15.2. - Реестр единых теплоснабжающих организаций, содержащий перечень систем теплоснабжения, входящих в состав единой теплоснабжающей организации

Утвержденная ЕТО	№ зоны деятельности	Наименования источников в системе теплоснабжения	Количество систем теплоснабжения
Публичное акционерное общество «Курганская генерирующая компания»	1	Котельная с.Ключи	7
	2	Котельная с.Красная звезда	
	3	Котельная с.Красная звезда – 2	
	4	Котельная с.Красомыльское	
	5	Котельная с.Красная нива	
	6	Котельная с.Чистопрудное	
	7	Котельная с.Погорелка	

3. Основания, в том числе критерии, в соответствии с которыми теплоснабжающей организации присвоен статус единой теплоснабжающей организации

Решение по установлению единой теплоснабжающей организации осуществляется на основании критериев определения единой теплоснабжающей организации, установленных в правилах организации теплоснабжения, утверждаемых Правительством Российской Федерации.

В соответствии пунктом 28 статьи 2 Федерального закона 190 «О теплоснабжении»: «Единая теплоснабжающая организация в системе теплоснабжения (далее - единая теплоснабжающая организация) теплоснабжающая организация, которая определяется в схеме теплоснабжения федеральным органом исполнительной власти, уполномоченным Правительством Российской Федерации на реализацию государственной политики в сфере теплоснабжения (далее - федеральный орган исполнительной власти, уполномоченный на реализацию государственной политики в сфере теплоснабжения), или органом местного самоуправления на основании критериев и в порядке, которые установлены правилами организации теплоснабжения, утвержденными Правительством Российской Федерации».

В соответствии со статьей 6 пунктом 6 Федерального закона 190 «О теплоснабжении»: «К полномочиям органов местного самоуправления поселений, городских округов по организации теплоснабжения на соответствующих территориях относится утверждение схем теплоснабжения поселений, городских округов с численностью населения менее пятисот тысяч человек, в том числе определение единой теплоснабжающей организации»

Предложения по установлению единой теплоснабжающей организации осуществляются на основании критериев определения единой теплоснабжающей организации, установленных в правилах организации теплоснабжения, утверждаемых Правительством Российской Федерации.

Критерии и порядок определения единой теплоснабжающей организации:

1. Статус единой теплоснабжающей организации присваивается органом местного самоуправления или федеральным органом исполнительной власти (далее уполномоченные органы) при утверждении схемы теплоснабжения муниципального округа, а в случае смены единой теплоснабжающей организации при актуализации схемы теплоснабжения.

2. В проекте схемы теплоснабжения должны быть определены границы зон деятельности единой теплоснабжающей организации (организаций). Границы зоны (зон) деятельности единой теплоснабжающей организации (организаций) определяются границами системы теплоснабжения, в отношении которой присваивается соответствующий статус

В случае, если на территории поселения, городского округа существуют несколько систем теплоснабжения, уполномоченные органы вправе:

- определить единую теплоснабжающую организацию (организации) в каждой из систем теплоснабжения, расположенных в границах поселения, городского округа;

- определить на несколько систем теплоснабжения единую теплоснабжающую организацию, если такая организация владеет на праве собственности или ином законном основании источниками тепловой энергии и (или) тепловыми сетями в каждой из систем теплоснабжения, входящей в зону её деятельности.

3. Для присвоения статуса единой теплоснабжающей организации впервые на территории поселения, городского округа, лица, владеющие на праве собственности или ином законном основании источниками тепловой энергии и (или) тепловыми сетями на территории поселения, городского округа вправе подать в течение одного месяца с даты размещения на сайте поселения, городского округа, города федерального значения проекта схемы теплоснабжения в орган местного самоуправления заявки на присвоение статуса единой теплоснабжающей организации с указанием зоны деятельности, в которой указанные лица планируют исполнять функции единой теплоснабжающей организации. Орган местного самоуправления обязан разместить сведения о принятых заявках на сайте поселения, городского округа.

4. В случае, если в отношении одной зоны деятельности единой теплоснабжающей организации подана одна заявка от лица, владеющего на праве собственности или ином законном основании источниками тепловой энергии и (или) тепловыми сетями в соответствующей системе теплоснабжения, то статус единой теплоснабжающей организации присваивается указанному лицу. В случае, если в отношении одной зоны деятельности единой теплоснабжающей организации подано несколько заявок от лиц, владеющих на праве собственности или ином законном основании источниками тепловой энергии и (или) тепловыми сетями в соответствующей системе теплоснабжения, орган местного самоуправления присваивает статус единой теплоснабжающей организации в соответствии с критериями настоящих Правил.

5. Критериями определения единой теплоснабжающей организации являются:

1) владение на праве собственности или ином законном основании источниками тепловой энергии с наибольшей совокупной установленной тепловой мощностью в границах зоны деятельности единой теплоснабжающей организации или тепловыми сетями, к которым непосредственно подключены источники тепловой энергии с наибольшей совокупной установленной тепловой мощностью в границах зоны деятельности единой теплоснабжающей организации

2) размер уставного (складочного) капитала хозяйственного товарищества или общества, уставного фонда унитарного предприятия должен быть не менее остаточной балансовой стоимости источников тепловой энергии и тепловых сетей, которыми указанная организация владеет на праве собственности или ином законном основании в границах зоны деятельности единой теплоснабжающей организации. Размер уставного капитала и остаточная балансовая стоимость имущества определяются по данным бухгалтерской отчетности на последнюю отчетную дату перед подачей заявки на присвоение статуса единой теплоснабжающей организации.

6. В случае, если в отношении одной зоны деятельности единой теплоснабжающей организации подано более одной заявки на присвоение соответствующего статуса от лиц, соответствующих критериям, установленным настоящими Правилами, статус единой теплоснабжающей организации присваивается организации, способной в лучшей мере обеспечить надежность теплоснабжения в соответствующей системе теплоснабжения.

Способность обеспечить надежность теплоснабжения определяется наличием у организации технических возможностей и квалифицированного персонала по наладке, мониторингу, диспетчеризации, переключениям и оперативному управлению гидравлическими режимами, и обосновывается в схеме теплоснабжения.

7. В случае если в отношении зоны деятельности единой теплоснабжающей организации не подано ни одной заявки на присвоение соответствующего статуса, статус единой теплоснабжающей организации присваивается организации, владеющей в соответствующей зоне деятельности источниками тепловой энергии и (или) тепловыми сетями, и соответствующей критериям настоящих Правил

8. Обязанности ЕТО определены постановлением Правительства Российской Федерации от 08.08.2012г. №808 «Об организации теплоснабжения в Российской Федерации и о внесении изменений в некоторые законодательные акты Правительства Российской Федерации» (п. 12 Правил организации теплоснабжения в Российской Федерации, утвержденных указанным постановлением). В соответствии с приведенным документом ЕТО обязана:

- заключать и исполнять договоры теплоснабжения с любыми обратившимися к ней потребителями тепловой энергии, тепло потребляющие установки, которых находятся в данной системе теплоснабжения, при условии соблюдения указанными потребителями выданных им в соответствии с законодательством о градостроительной деятельности технических условий подключения к тепловым сетям;

- заключать и исполнять договоры поставки тепловой энергии (мощности) и (или) теплоносителя в отношении объема тепловой нагрузки, распределенной в соответствии со схемой теплоснабжения;

- заключать и исполнять договоры оказания услуг по передаче тепловой энергии, теплоносителя в объеме, необходимом для обеспечения теплоснабжения потребителей тепловой энергии, с учетом потерь тепловой энергии, теплоносителя при их передаче.

Пункт 19 Правил организации теплоснабжения, утвержденных постановлением Правительства Российской Федерации от 08.08.2012г. №808 гласит, что сведения об изменении границ зон деятельности единой теплоснабжающей организации, а также сведения о присвоении другой организации статуса единой теплоснабжающей организации подлежат внесению в схему теплоснабжения при ее актуализации.

На территории Шадринского муниципального округа Курганской области единой теплоснабжающей организацией признается ПАО «Курганская генерирующая компания».

Сравнительный анализ критериев определения единой теплоснабжающей организации, приведен в таблице 15.3.

Таблица 15.3. – Сравнительный анализ критериев определения единой теплоснабжающей организации

№	Источники тепловой энергии					Тепловые сети					Утвержденная ЕТО	Основание для присвоения статуса ЕТО	
	Наименования источников в системе теплоснабжения	Располагаемая тепловая мощность источника, Гкал/ч	Теплоснабжающие (тепло сетевые) организации в границах системы теплоснабжения	Наличие источников в обслуживании теплоснабжающей (тепло сетевой) организации	Вид имущественного права	Размер собственного капитала теплоснабжающей (тепло сетевой) организации, тыс. руб.	Информация о подаче заявки на присвоение статуса ЕТО	Теплоснабжающие (тепло сетевые) организации в границах системы теплоснабжения	Наличие тепловых сетей в обслуживании теплоснабжающей (тепло сетевой) организации	Емкость тепловых сетей, м³			Вид имущественного права
1	Котельная с.Ключи	1,4	ПАО «КГК»	+	Собств.	-		ПАО «КГК»	+	788,82	Собств.		
2	Котельная с.Красная звезда	1,231	ПАО «КГК»	+	Собств.			ПАО «КГК»	+	495,15	Собств.		
3	Котельная с.Красная звезда – 2	0,172	ПАО «КГК»	+	Собств.			ПАО «КГК»	+	0	Собств.		
4	Котельная с.Красомыльское	0,42	ПАО «КГК»	+	Собств.			ПАО «КГК»	+	70,96	Собств.		
5	Котельная с.Красная нива	1,66	ПАО «КГК»	+	Собств.			ПАО «КГК»	+	988,06	Собств.		
6	Котельная с.Чистопрудное	2,4	ПАО «КГК»	+	Собств.			ПАО «КГК»	+	0	Собств.		
7	Котельная с.Погорелка	6,6	ПАО «КГК»	+	Собств.			ПАО «КГК»	+	665,02	Собств.		

4. Заявки теплоснабжающих организаций, поданные в рамках разработки проекта схемы теплоснабжения (при их наличии), на присвоение статуса единой теплоснабжающей организации

Заявок от теплоснабжающих организаций на присвоение статуса единой теплоснабжающей организации не поступало.

5. Описание границ зон деятельности единых теплоснабжающих организаций

Описание границ зон деятельности единых теплоснабжающих организаций в Шадринского муниципального округа Курганской области:

ПАО «КГК»:

Источник – котельная с.Ключи:

Покрывает тепловые нагрузки с.Ключи, расположенного примерно в 3 км (по прямой) к югу от райцентра Каргаполье и в 77 км (по прямой) к северо-западу от областного центра города Кургана. В зону теплоснабжения входят: ФАП, школа, детский сад с прачечной, клуб, администрация с гаражом, административные здания и жилые дома в количестве двух многоквартирных и двадцати одного частного жилого дома.

Источник – котельная с.Красная звезда:

Покрывает тепловые нагрузки с.Красная звезда, находящегося на северо-западе Курганской области, в пределах юго-западной части Западно-Сибирской равнины, в лесостепной зоне, на расстоянии примерно 13 километров (по прямой) к юго-западу от города Шадринска, административного центра района. В зону теплоснабжения входят: ФАП, школа, интернат, детский сад, центр досуга, дом культуры, административные здания и тринадцать многоквартирных жилых домов.

Источник – котельная с.Красная звезда – 2:

Покрывает тепловую нагрузку многоквартирного жилого дома по адресу: с.Красная звезда, ул.Ефремова, 1А.

Источник – котельная с.Красномыльское:

Покрывает тепловые нагрузки с.Красномыльское, находящегося в 13 километрах к западу от города Шадринска, административного центра района, на правом берегу Исети. В зону теплоснабжения входят: ФАП, школа, детский сад, магазин и один многоквартирный и один частный жилой дома.

Источник – котельная с.Красная нива:

Покрывает тепловые нагрузки с.Красная нива, находящегося на северо-западе Курганской области, в пределах юго-западной части Западно-Сибирской равнины, в лесостепной зоне, на расстоянии примерно 4 километров (по прямой) к югу от города Шадринска, административного центра района. В зону теплоснабжения входят: ФАП, дом культуры, пожарный пост, корт, школа, детский сад и жилые дома в количестве шестнадцати многоквартирных и сорока семи частных жилых домов.

Источник – котельная с.Чистопрудное:

Покрывает тепловую нагрузку здания общежития по адресу: с.Чистопрудное, ул.Пушкина, 26.

Источник – котельная с.Погорелка:

Покрывает тепловые нагрузки с.Погорелка, находящегося на северо-западе Курганской области, в пределах юго-западной части Западно-Сибирской равнины, в лесостепной зоне, на левом берегу реки Исети, к востоку от города Шадринска, административного центра района. В зону теплоснабжения входят: ФАП, пожарное депо, здание администрации с гаражом, школа, детский сад, АТС и жилые дома в количестве двенадцати многоквартирных и пятнадцати частных жилых домов.

Существующие границы зон действия источников тепловой энергии на территории

Шадринского муниципального округа Курганской области представлены на рисунках 15.1 – 15.7.



Рисунок 15.1. – Существующие границы зоны действия котельной с.Ключи на территории Шадринского муниципального округа Курганской области



Рисунок 15.2. – Существующие границы зоны действия котельной с.Красная Звезда на территории Шадринского муниципального округа Курганской области



Рисунок 15.3. – Существующие границы зоны действия котельной с.Красная Звезда - 2 на

территории Шадринского муниципального округа Курганской области



Рисунок 15.4. – Существующие границы зоны действия котельной с.Красномыльское на территории Шадринского муниципального округа Курганской области

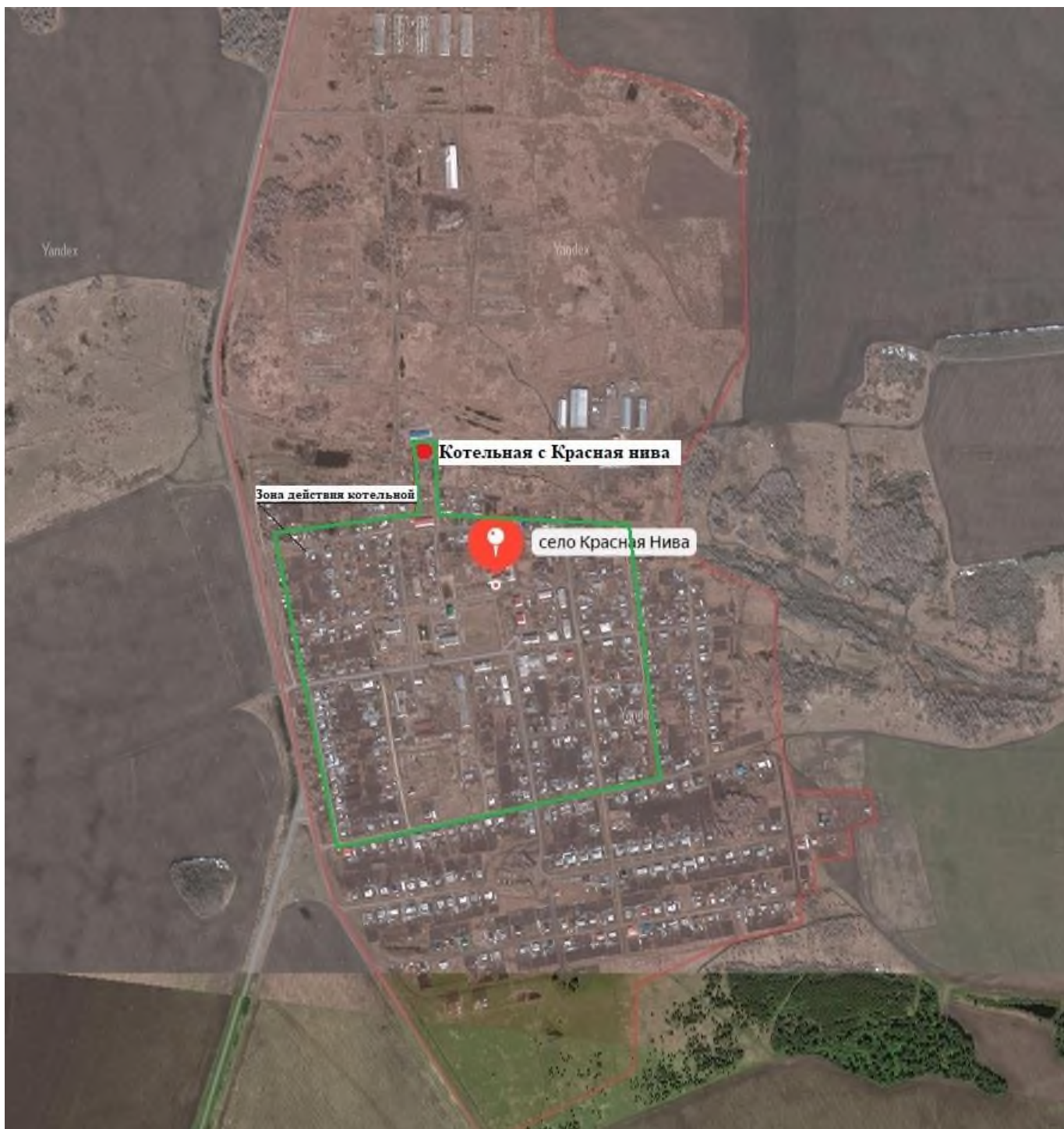


Рисунок 15.5. – Существующие границы зоны действия котельной с.Красная Нива на территории Шадринского муниципального округа Курганской области



Рисунок 15.6. – Существующие границы зоны действия котельной с.Чистопрудное на территории Шадринского муниципального округа Курганской области



Рисунок 15.7. – Существующие границы зоны действия котельной с.Погорелка на территории Шадринского муниципального округа Курганской области

6. Описание изменений в зонах деятельности единых теплоснабжающих организаций, произошедших за период, предшествующий актуализации схемы теплоснабжения, и актуализированные сведения в реестре систем теплоснабжения и реестре единых теплоснабжающих организаций (в случае необходимости) с описанием оснований для внесения изменений.

Варианты изменения границ зон деятельности ЕТО:

- расширение зоны деятельности при подключении новых потребителей, источников тепловой энергии или тепловых сетей, находящихся вне границ утвержденной в схеме теплоснабжения зоны деятельности ЕТО;

- расширение зоны деятельности при объединении нескольких систем теплоснабжения (нескольких зон действия теплоисточников, не связанных между собой на момент утверждения границ зон деятельности ЕТО);

- сокращение или ликвидация зоны деятельности при отключении потребителей, источников тепловой энергии или тепловых сетей, находящихся в границах утвержденной в схеме теплоснабжения зоны деятельности ЕТО (в том числе при технологическом объединении/разделении систем теплоснабжения);

- образование новой зоны деятельности ЕТО при технологическом объединении/разделении систем теплоснабжения;

- образование новой зоны деятельности ЕТО при вводе в эксплуатацию новых источников тепловой энергии;

- утрата статуса ЕТО по основаниям, приведенным в Правилах организации теплоснабжения.

Сведений об изменении границ зон деятельности единых теплоснабжающих организаций не поступало.

Управляющий делами Администрации
Шадринского муниципального округа
Курганской области

В.С.Верхотурцева