



КУРГАНСКАЯ ОБЛАСТЬ

ШАДРИНСКИЙ РАЙОН

АДМИНИСТРАЦИЯ ШАДРИНСКОГО РАЙОНА

## ПОСТАНОВЛЕНИЕ

от 12.03.2018 № 200  
г. Шадринск

Об утверждении Схемы размещения  
рекламных конструкций на территории  
Шадринского района Курганской области

В соответствии с частью 5.8 статьи 19 Федерального закона №38-ФЗ от 13.03.2006 года «О рекламе», Федеральным законом №131-ФЗ от 06.10.2003 года «Об общих принципах организации местного самоуправления в Российской Федерации», руководствуясь статьей 34 Устава муниципального образования Шадринского района Курганской области,

ПОСТАНОВЛЯЮ:

1. Утвердить Схему размещения рекламных конструкций на территории Шадринского района Курганской области согласно приложений 1,2,3,4,5,6,7.
2. Настоящее постановление обнародовать на стенде информации в здании Администрации Шадринского района и разместить на официальном сайте муниципального образования Шадринского района в сети «Интернет».
3. Контроль за выполнением настоящего постановления возложить на заместителя Главы Шадринского района, начальника ЖКХ, ЭиС Рознина В.В.

Глава Шадринского района



В.В. Осокин

Приложение 1  
к постановлению Администрации  
Шадринского района  
от 12.03. 2018 года № 200  
«Об утверждении Схемы размещения  
рекламных конструкций на территории  
Шадринского района Курганской области»

## **Схема размещения рекламных конструкций на территории Шадринского района Курганской области**

### **Раздел 1. Цели настоящей Схемы размещения рекламных конструкций**

1. Схема размещения рекламных конструкций является документом, определяющим места размещения рекламных конструкций, типы и виды рекламных конструкций, установка которых допускается на данных местах.

2. Настоящая Схема размещения рекламных конструкций на территории Шадринского района (далее - Схема) устанавливает необходимые требования по обеспечению благоприятной визуально-рекламной городской среды для граждан, имущества физических или юридических лиц, государственного или муниципального имущества при размещении, эксплуатации и утилизации рекламных конструкций на территории Шадринского района. Определяет соответствующие размещения наружной рекламы архитектурному облику сложившейся застройки.

### **Раздел 2. Сфера применения Схемы**

1. Настоящая Схема регулирует отношения, возникающие при распространении наружной рекламы с использованием щитов, стенов, перетяжек, электронных табло и иных технических средств стабильного территориального размещения (далее - рекламные конструкции), эксплуатации, техническом обслуживании, модернизации и оценке соответствия размещения рекламных конструкций.

2. Настоящая Схема распространяется на средства наружной рекламы, размещаемые на автомобильных дорогах и территориях городских и сельских поселений.

3. Настоящая Схема устанавливает обязательные для применения и исполнения требования к объектам и субъектам визуально-рекламного регулирования, указанным в настоящей Схеме.

4. Содержащиеся в настоящей Схеме обязательные требования к объектам и субъектам визуально - рекламного регулирования являются исчерпывающими, имеют прямое действие на всей территории Шадринского района и могут быть изменены только путем внесения изменений и дополнений в настоящую Схему.

5. Настоящая Схема основана на принципах:

- унификации дизайна и мест стабильного размещения рекламных конструкций;
- комплексного размещения рекламных конструкций в среде поселений;
- сохранения и обогащения архитектурного облика поселений.

### **Раздел 3. Объекты и субъекты визуально-рекламного регулирования**

1. Объектами визуально-рекламного регулирования настоящей Схемы являются рекламные конструкции вне зависимости от страны изготовления, а также процессы размещения, монтажа, эксплуатации и модернизации рекламных конструкций, а также процессы оценки рекламных конструкций.

2. Субъектами визуально-рекламного регулирования настоящей Схемы являются органы местного самоуправления, уполномоченные органы и лица, участвующие в процессах размещения и утилизации рекламных конструкций, а также в процессах оценки состояния рекламных конструкций.

#### Раздел 4. Основные понятия

Для целей настоящей Схемы используются следующие основные понятия:

1. Наружная реклама (по тексту допустимо - рекламные конструкции) - щитовые конструкции, стенды, тумбы, панели-кронштейны, настенные панно, перетяжки, электронные табло, проекционные, лазерные и иные технические средства, конструкции с элементами ориентирующей информации, информирующие о маршрутах движения и находящихся на них объектах, арки, порталы, рамы с рекламной информацией и иные технические средства стабильного территориального размещения, функционально предназначенные для размещения на них рекламной информации, в том числе на внешних стенах, крышах и иных конструктивных элементах зданий, строений и сооружений.

2. Рекламная поверхность - поверхность рекламной конструкции, предназначенная для распространения рекламы.

3. Ответственный за эксплуатацию - лицо, эксплуатирующее рекламную конструкцию и несущее ответственность за выполнение требований эксплуатационной документации, а также требований технической безопасности при эксплуатации рекламных конструкций.

4. Эксплуатация - стадия жизненного цикла рекламной конструкции, на которой осуществляется использование рекламной конструкции по назначению, ее техническое обслуживание, наладка, модернизация и ремонт.

5. Срок службы рекламной конструкции - установленный проектной документацией период, в течение которого рекламная конструкция может эксплуатироваться.

#### Раздел 5. Виды рекламных конструкций

1. По месту расположения рекламные конструкции подразделяются на следующие типы:

- отдельно стоящие рекламные конструкции - стационарные наземные рекламные конструкции на собственных опорах;

- рекламные конструкции, располагаемые на внешних стенах, крышах и иных конструктивных элементах зданий, строений и сооружений;

2. По площади рекламного поля отдельно стоящие рекламные конструкции подразделяются на следующие категории:

- малогабаритные рекламные конструкции с площадью одного рекламного поля (стороны) менее 6 кв.м;

- крупногабаритные рекламные конструкции с площадью одного рекламного поля (стороны) от 6 кв.м до 18 кв.м включительно;

- рекламные конструкции особо крупных форматов с площадью одного рекламного поля (стороны) более 18 кв.м.

3. По высоте размещения рекламного поля отдельно стоящие рекламные конструкции подразделяются на следующие категории:

- рекламные конструкции малой высоты - верхний край рекламного поля расположен на высоте не более 4,5 м от поверхности размещения;

- рекламные конструкции нормальной высоты - верхний край рекламного поля расположен на высоте от 4,5 до 7 м от поверхности размещения;

- рекламные конструкции увеличенной высоты - верхний край рекламного поля расположен на высоте более 7 м от поверхности размещения.

4. Под элементами уличной мебели, совмещенными с рекламными конструкциями, понимаются уличные скамьи, урны для мусора, уличные часы, таксофонные кабины, оснащенные рекламными панелями площадью не более 2,5 кв. м, при условии, что площадь рекламного поля (стороны) не превышает двух третей площади всего информационного поля (стороны) элемента уличной мебели (в случае наличия на элементе уличной мебели одновременно с рекламным полем (стороной) также поля (стороны) для размещения иной информации).

5. Под рекламными конструкциями индивидуальных проектов понимаются отдельно стоящие рекламные конструкции, одновременно отвечающие следующим требованиям:

- рекламная конструкция имеет более двух рабочих полей;
- рекламные конструкции, установленные в непосредственной близости от предприятия и связанные с ним единым архитектурно-пространственным решением;
- рекламные конструкции, предназначенные исключительно для информирования о месте нахождения конкретного предприятия и/или оказываемых им услугах (виде деятельности).

6. Под информационными щитами, стендами, тумбами понимаются соответственно рекламные конструкции, удовлетворяющие одновременно следующим условиям:

- щит, стенд, тумба используются для размещения информации, освещающей наиболее важные поселковые проекты, связанные с различными сферами деятельности, значимыми событиями, праздничным оформлением;

- размещение на щите, стенде, тумбе вышеуказанной информации осуществляется на основании решений Администрации или договоров с Администрацией Шадринского района;

- работы по изготовлению и установке щита, стенда, тумбы финансируются за счет средств муниципальных предприятий, учреждений, организаций либо за счет бюджета.

#### **Раздел 6. Требования к размещению вновь устанавливаемых отдельно стоящих рекламных конструкций**

1. Унификация видов рекламных конструкций, мест и приемов их размещения с учетом характерных типов средовых ситуаций (угол, перекресток, квартал, магистраль, транспортная развязка и т.п.).

2. Упорядоченное размещение рекламных конструкций относительно основных архитектурно-планировочных элементов и относительно друг друга.

3. Координация рекламных плоскостей рекламных конструкций в соответствии с планировочными осями. Конструкции, размещаемые на автомобильных дорогах, координируются таким образом, чтоб рабочими являлись не менее двух ее полей, иная координация исключена.

4. Рациональная группировка и рассредоточение рекламных конструкций на основе пространственного ритма, принципа парности, единства вида, соподчиненности рекламоносителей различных видов и форматов.

5. Средства наружной рекламы не должны ограничивать видимость технических средств организации дорожного движения, уменьшать габарит инженерных сооружений, а также не должны быть размещены:

- на одной опоре, в створе и в одном сечении с дорожными знаками и светофорами;
- на аварийно-опасных участках дорог и улиц, на железнодорожных переездах, в пределах границ транспортных развязок в разных уровнях, мостовых сооружениях, в туннелях и под путепроводами, а также на расстоянии менее 350 м от них вне населенных

пунктов и 50 м - в населенных пунктах, непосредственно над въездами в туннели и выездами из туннелей и ближе 10 м от них:

- на участках автомобильных дорог и улиц с высотой насыпи земляного полотна более 2 м;

- на участках автомобильных дорог вне населенных пунктов с радиусом кривой в плане менее 1200 м, в населенных пунктах - на участках дорог и улиц с радиусом кривой в плане менее 600 м;

- над проезжей частью и обочинами дорог, а также на разделительных полосах;

- на дорожных ограждениях и направляющих устройствах;

- на подпорных стенах, деревьях, скалах и других природных объектах;

- на участках автомобильных дорог с расстоянием видимости менее 350 м вне населенных пунктов и 150 м - в населенных пунктах;

- ближе 25 м от остановок маршрутных транспортных средств;

- в пределах границ наземных пешеходных переходов и пересечениях автомобильных дорог или улиц в одном уровне, а также на расстоянии менее 150 м от них вне населенных пунктов, 50 м - в населенных пунктах;

- сбоку от автомобильной дороги или улицы на расстоянии от ближайшего края средства наружной рекламы менее 10 м до бровки земляного полотна автомобильной дороги (бордюрного камня) вне населенных пунктов и на расстоянии менее 5 м - в населенных пунктах;

- сбоку от автомобильной дороги или улицы на расстоянии менее высоты средства наружной рекламы, если верхняя точка находится на высоте более 10 м или менее 5 м над уровнем проезжей части.

6. На автомобильных дорогах нижний край рекламного щита или крепящих его конструкций размещают на высоте не менее 2,0 м от уровня поверхности участка, на котором расположено средство размещения рекламы, а на территории городских и сельских поселений - на высоте не менее 4,5 м.

7. Расстояние в плане от фундамента до границы имеющихся подземных коммуникаций должно быть не менее 1 м.

8. Удаление средств наружной рекламы от линий электропередачи осветительной сети должно быть не менее 1,0 м.

9. Расстояние от средств наружной рекламы до дорожных знаков и светофоров должно быть не менее указанного в таблице 1.

Таблица 1

Разрешенная скорость движения на дороге (улице), км/ч	Площадь рекламного объявления, м <sup>2</sup>			
	св. 18	от 15 до 18	от 6 до 15	менее 6
Более 60	150	100	60	40
60 и менее	100	60	40	25

Допускается снижение до 50% значений расстояний, указанных в таблице 1, при размещении средств наружной рекламы после дорожных знаков и светофоров (по ходу движения).

10. В зависимости от площади рекламного объявления расстояние между отдельно размещенными на одной стороне дороги средствами наружной рекламы должно быть не менее приведенного в таблице 1а.

Таблица 1а

Место размещения наружной рекламы	Площадь рекламного объявления, м2		
	св.18	от 6 до 18	менее 6
В пределах населенных пунктов	150	100	30
За пределами населенных пунктов	200	100	40

11. Не допускается размещение рекламы путем нанесения либо вкрапления, с использованием строительных материалов, краски, дорожной разметки и т. п., в поверхность автомобильных дорог и улиц.

12. Средства наружной рекламы размещают с учетом проекта организации движения и расположения технических средств организации дорожного движения.

13. При выполнении работ по монтажу и обслуживанию средств наружной рекламы должны быть соблюдены требования по обеспечению безопасности дорожного движения в местах производства дорожных работ.

14. Фундаменты размещения стационарных средств наружной рекламы должны быть заглублены на 15 - 20 см ниже уровня грунта с последующим восстановлением газона на нем. Фундаменты опор не должны выступать над уровнем земли более чем на 5 см. Допускается размещение выступающих более чем на 5 см фундаментов опор на тротуаре при наличии бортового камня или дорожных ограждений, если это не препятствует движению пешеходов и уборке улиц.

15. Рекламораспространитель обязан восстановить благоустройство территории после установки (демонтажа) средства размещения наружной рекламы. Демонтаж средств размещения наружной рекламы необходимо проводить вместе с их фундаментом.

16. На одной улице (площади) устанавливаются рекламные конструкции, сохраняющие между собой стилистическое единство.

17. Рекламные конструкции, размещаемые на конструктивных элементах зданий и сооружений, не могут нарушать архитектурный и художественный облик здания, сооружения, создавать помехи для очистки кровель от снега и льда.

Во избежание искажения целостности восприятия архитектуры зданий запрещается установка и эксплуатация на главных фасадах зданий крупноформатных щитовых и баннерных рекламных конструкций рекламы и информации, закрывающих значительную часть фасада здания, остекление витрин и окон, архитектурные детали и декоративное оформление. Предпочтение отдается рекламным конструкциям со сменным рекламно-информационным полем или светодинамическим конструкциям.

18. Перед фасадом крупных торговых центров могут быть установлены рекламные конструкции, выполненные по индивидуальным проектам, уличная мебель с информацией об арендаторах или услугах торгового центра, улучшающие благоустройство прилегающих территорий, при соблюдении следующих условий:

- число арендаторов превышает возможность размещения вывесок на фасаде здания.

## Раздел 7. Требования к дизайну, колористике, подвеске

1. При размещении рекламных конструкций учитывается архитектурная среда города. Рекламные конструкции, а также рекламные и информационные изображения, размещаемые на них, соответствуют контексту градостроительной ситуации, улучшая визуальный образ, подчеркивая индивидуальность сложившейся застройки. Основные критерии, по которым обеспечивается наиболее полное соответствие:

колористика - для оформления рекламных конструкций используются цвета, сочетающиеся с окружающим фоном;

стилистика окружающей среды - при проектировании рекламных конструкций учитывается пластика архитектуры, ее исторические особенности;

пропорции и масштаб - размеры рекламных конструкций и элементов изображений соответствуют размерам окружающих объектов, учитывают особенности их архитектуры;

структура - при размещении рекламных конструкций учитывается существующая в архитектурной среде структура, периодичность с целью формирования целостного восприятия городского пространства.

2. Дизайн наземных рекламных конструкций согласовывается с органом местного самоуправления муниципального района.

3. Цветовое решение наземных рекламных конструкций должно отвечать сложившейся колористике среды городских и сельских поселений:

- гармонировать с архитектурно-пространственным окружением и другими элементами благоустройства и оборудования;

- иметь нейтральный унифицированный характер на основе ограниченного числа колеров, согласованных с органом местного самоуправления муниципального района.

4. В границах перекрестка, квартала, локальной архитектурно-планировочной ситуации цветовое решение наземных рекламных конструкций должно иметь единый упорядоченный характер.

5. Для малогабаритных рекламных конструкций рекомендуется предусмотреть внутреннюю подсветку рекламного поля.

Для крупногабаритных рекламных конструкций и рекламносителей особо крупного формата рекомендуется предусмотреть систему наружной или внутренней подсветки рекламного поля.

Подсветка должна обеспечивать равномерную освещенность рекламного поля, читаемость информации, комплексное световое решение среды городских и сельских поселений в вечернее и ночное время.

Значения фотометрических характеристик элементов изображения наружной рекламы и знаков информирования об объектах притяжения должны быть ниже на 25% аналогичных характеристик дорожных знаков по ГОСТ Р 52290.

6. Подсветка наземных рекламных конструкций должна быть согласована с решением художественной подсветки фасадов отдельных зданий, улиц, площадей, сооружений, ландшафтных объектов, не ухудшать эстетических характеристик и условий целостного визуального восприятия среды сельских поселений.

7. Наружная реклама не должна:

- вызывать ослепление участников движения светом, в том числе отраженным;

- ограничивать видимость, мешать восприятию водителем дорожной обстановки или эксплуатации транспортного средства;

- иметь сходство (по внешнему виду, изображению или звуковому эффекту) с техническими средствами организации дорожного движения и специальными сигналами, а также создавать впечатление нахождения на дороге транспортного средства, пешехода или какого-либо объекта;

- издавать звуки, которые могут быть услышаны в пределах автомобильной дороги лицами с нормальным слухом.

## **Раздел 8. Требования, определяющие возможность размещения рекламных конструкций на территории Шадринского района.**

С целью дифференциации подходов к размещению рекламных конструкций рекламы и информации территория Шадринского района представлена следующим образом:

1) на территориях, удаленных от сельских поселений, на которых расположены промышленные предприятия, складские, производственные помещения и т.п., а также вдоль автодорог, размещаются конструкции малого и крупного формата (с учетом соразмерности по отношению к окружающей среде), индивидуальные проекты. Размещение конструкций на опорах линий электропередач и связи, на опорах средств регулирования дорожного движения, а так же устройство перетяжек запрещено.

2) для каждого места определенного Схемой для размещения рекламных конструкций заказчиком должен быть разработан и согласован с Администрацией Шадринского района паспорт рекламного места, содержащий сведения, относящиеся к территориальному размещению, внешнему виду и техническим параметрам конструкции, включающий в себя:

а) чертежи и расчет конструкций (паспорт изготовителя для изделий заводского производства)

б) вид (фасад) средства в цвете с указанием отделки, технологии размещения рекламной информации, подсветки в темное время суток (при ее наличии)

в) цветовые фотомонтажи средства в городской среде с визуальных сторон размещения рекламной информации (размером не менее 10х15 см)

г) план размещения, выполненный на топографической съемке М 1:500 для средств, устанавливаемых на земле

д) схему размещения (в М 1:500 – М 1:2000) для средств, устанавливаемых на здании (сооружении)

е) расчет безопасности и надежности конструкций учитывающий требования безопасности размещения рекламных конструкций, установленных действующим законодательством, в частности ГОСТ Р 52044-2003 Государственный стандарт Российской Федерации. Наружная реклама на автомобильных дорогах и территориях городских и сельских поселений. Общие технические требования к средствам наружной рекламы. Правила размещения» (принят и введен в действие Постановлением Госстандарта России от 22.04.2003 № 124-ст), СНиП II-23-81\*, СНиП 2.01.07-85, СНиП 3.03.01-87, СНиП 12-03-2001.

## **Раздел 9. Ограничение по размещению рекламных конструкций**

В местах отдыха и досуга жителей (парки, скверы, пляжи, прибрежные зоны и т.п.), а также в рекреационных зонах реклама запрещена. Исключение составляют лишь уличная мебель, рекламные конструкции по индивидуальным проектам при согласовании с Администрацией Шадринского района.

Не допускается размещение рекламных конструкций на стационарных оградах архитектурных ансамблей, парков, скверов.

Не допускается уничтожение или повреждение зеленых насаждений на территории, прилегающей к месту установки рекламной конструкции.

Не допускается использование рекламных конструкций на опорах освещения, линий связи и линий электропередач.

Не допускается установка щтендеров на тротуарах, и перетяжек.

Не допускается размещение рекламных конструкций (всех видов) на зданиях, представляющих архитектурную и (или) историческую ценность, перечень которых определяется в соответствии с действующими нормативными правовыми актами.

По улице в пределах одного и более кварталов рекламные конструкции устанавливаются одного типоразмерного ряда, по одной оси. В случае невозможности установки по одной оси конструкция заменяется на меньший формат.

В пределах одной улицы по разные стороны проезжей части рекламные конструкции устанавливаются в шахматном порядке.



## Раздел 10. Переходные положения

1. Требования к территориальному размещению рекламных конструкций распространяются на рекламные конструкции, размещенные до вступления в силу настоящей Схемы.

2. Рекламные конструкции, размещенные с нарушением территориального размещения, нормативных расстояний, или конструкции, находящиеся в ненадлежащем состоянии, должны быть демонтированы.

Владелец рекламной конструкции обязан осуществить демонтаж рекламной конструкции в течение месяца со дня выдачи предписания органа местного самоуправления муниципального района или органа местного самоуправления городского округа о демонтаже рекламной конструкции, установленной и (или) эксплуатируемой без разрешения, срок действия которого не истек, а также удалить информацию, размещенную на такой рекламной конструкции, в течение трех дней со дня выдачи указанного предписания.

Управляющий делами  
Администрации Шадринского района



В.С.Верхотурцева

Приложение 2 к постановлению  
Администрации Шадринского района  
от \_\_\_\_\_ года № \_\_\_\_  
«Об утверждении Схемы размещения  
рекламных конструкций на территории  
Шадринского района Курганской области»

Адресный реестр рекламных конструкций

№ п/п	Адрес установки и эксплуатации рекламной конструкции (далее РК)	Номер РК	Тип и (или) вид РК	Размер РК	Количество сторон РК	Общая площадь информационного поля РК, кв. м.	Кадастровый номер участка	Стартовая цена торгов на право заключения договора на установку и эксплуатацию РК, руб
1	Курганская область, Шадринский район, с.Песчанотаволжанское км. 0 +150 автомобильной дороги "Подъезд к Песчанотаволжанское" (справа)	РК-1	Отдельностоящая, щит	3 x 6	2	36	Участок не сформирован	
2		РК-2						
3	Курганская область, Шадринский район, с.Красная Нива км. 7+50 участка автодороги «Шадринск - Мингали - Новые Пески» (слева)	РК-3	Отдельностоящая, щит	3 x 6	2	36	Участок не сформирован	
4	Курганская область, Шадринский район, с.Черемисское км. 14+50 участка автомобильной дороги «Шадринск - Черемисское - Осиновское» (слева)	РК-4	Отдельностоящая, щит	3 x 6	2	36	Участок не сформирован	
5	Курганская область, Шадринский район, с.Черемисское км. 14+150 участка автомобильной дороги «Шадринск - Черемисское - Осиновское» (слева)	РК-5	Отдельностоящая, щит	3 x 6	2	36	Участок не сформирован	
6	Курганская область, Шадринский район, с.Верхняя Полевая км. 3+575 участка автомобильной дороги «Шадринск - Миасское» (справа)	РК-6	Отдельностоящая, щит	3 x 6	2	36	Участок не сформирован	
7	Курганская область, Шадринский район, с.Верхняя Полевая км. 3+830 участка автомобильной дороги «Шадринск - Миасское» (справа)	РК-7	Отдельностоящая, щит	3 x 6	2	36		

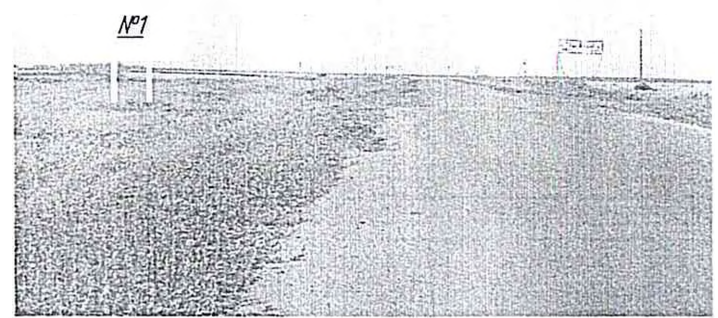
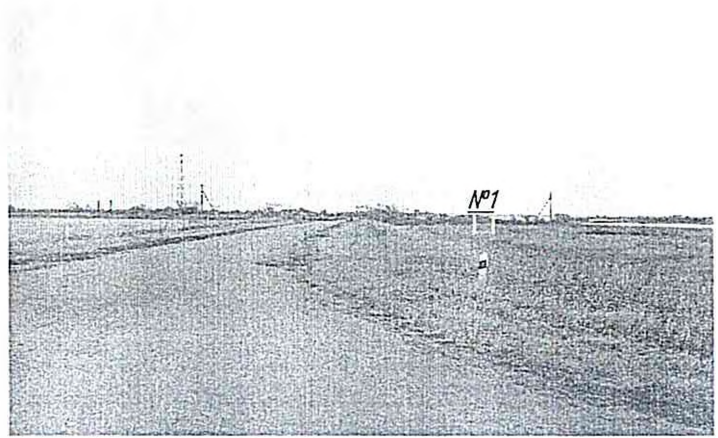
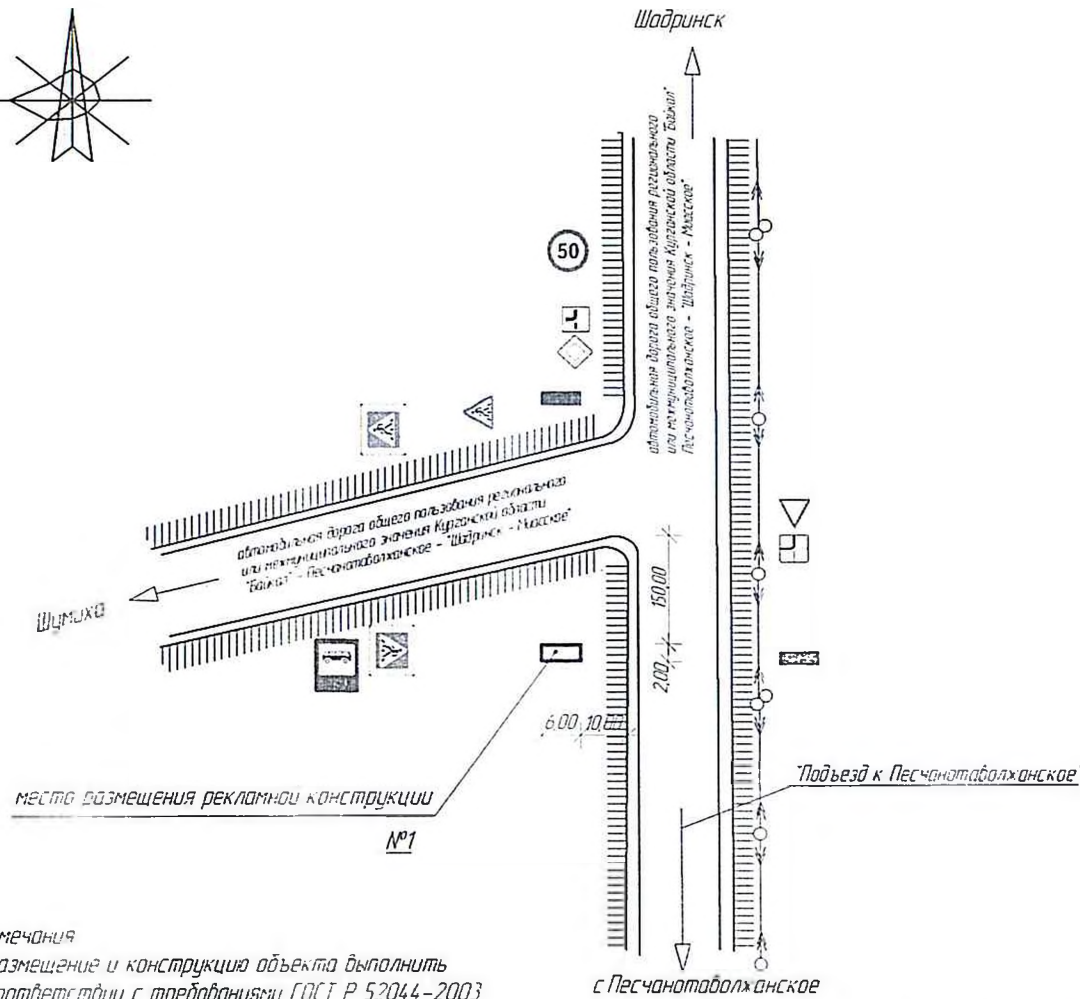
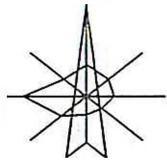
Управляющий делами Администрации Шадринского района



В.С.Верхотурцева

Схема размещения рекламной конструкции №1  
на территории с Песчанотоболжанское Шадринского района Курганской области  
км 0 + 150 автомобильной дороги "Подъезд к Песчанотоболжанское" (справа)

Приложение 3 к постановлению Администрации  
Шадринского района от \_\_\_\_\_ 2018 года № \_\_\_\_  
"Об утверждении Схемы размещения рекламных конструкций  
на территории Шадринского района Курганской области"



Примечания

1. Размещение и конструкция объекта выполнить в соответствии с требованиями ГОСТ Р 52044-2003 "Наружная реклама на территории городских и сельских поселений"
2. Тип рекламной конструкции - отдельно стоящая (щит)
3. Количество сторон - 2
4. Размеры рекламного поля - 3\*6 м

Управляющий делами  
Администрации Шадринского района

В.С. Верхотурцева

Гл спец			
Рук зр			
Проверил			
Проектир	Соснина НС		
Н контр			

Схема размещения рекламной конструкции №1 на территории с Песчанотоболжанское  
Шадринского района Курганской области км 0 - 150 автомобильной дороги  
"Подъезд к Песчанотоболжанское" (справа)

с Песчанотоболжанское

Стадия	Лист	Листов
Администрация Шадринского района		

СОГЛАСОВАНО

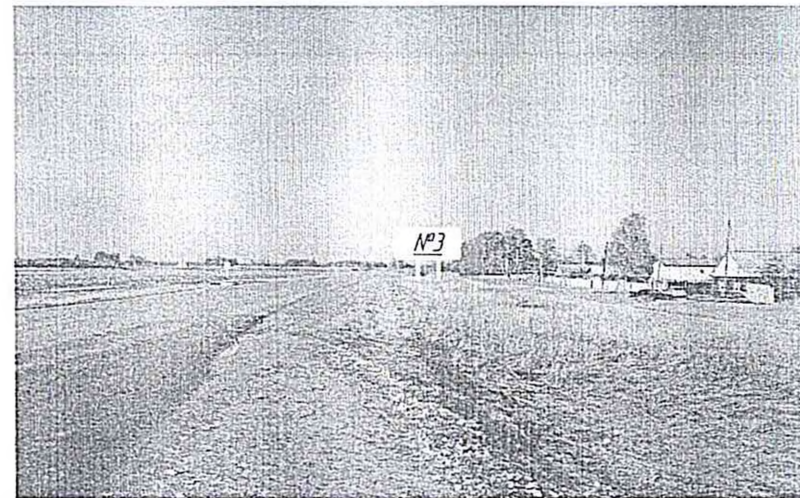
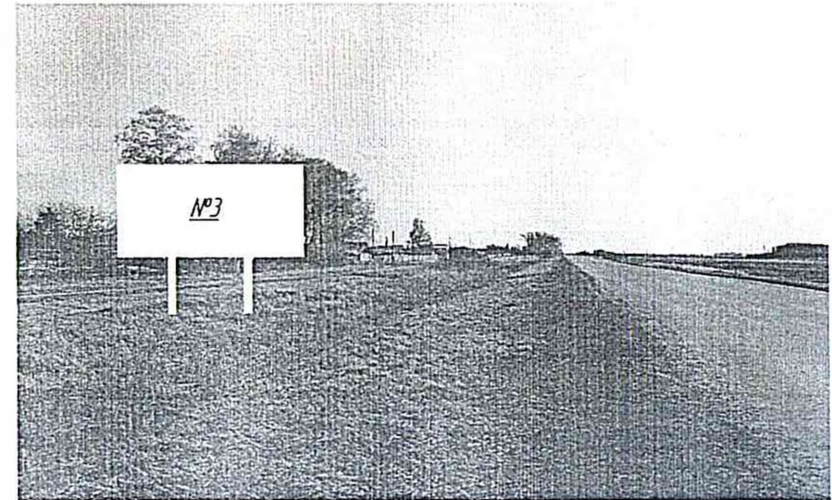
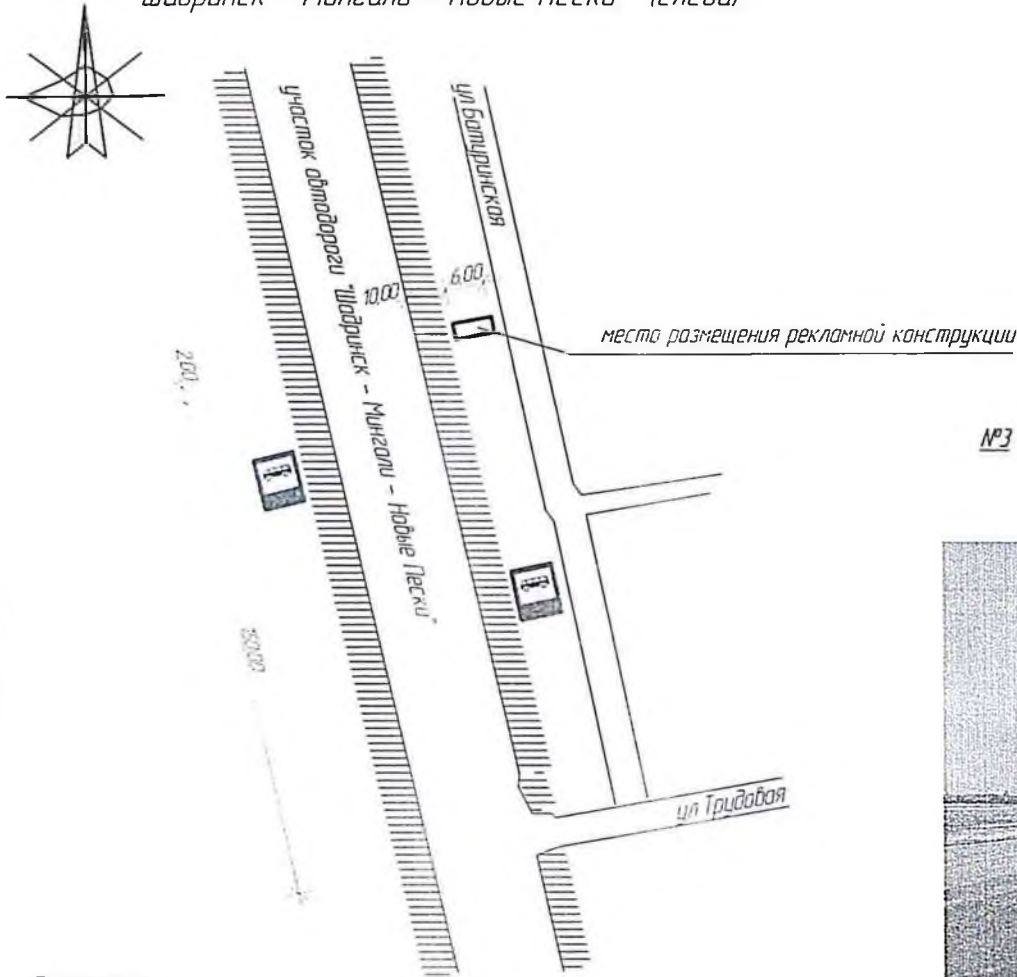
Водитель авто. М

Получен в отдел

№ 1 подл

Схема размещения рекламной конструкции №3 на территории с Красная Ниба Шадринского района Курганской области км 7+50 участка автодороги "Шадринск - Мингали - Новые Пески" (слева)

Приложение 4 к постановлению Администрации Шадринского района от \_\_\_\_\_ 2018 года № \_\_\_\_  
"Об утверждении Схемы размещения рекламных конструкций на территории Шадринского района Курганской области"



Примечания

1. Размещение и конструкция объекта выполнить в соответствии с требованиями ГОСТ Р 52074-2003 "Наружная реклама на территориях городских и сельских поселений"
2. Тип рекламной конструкции - отдельно стоящая (щит)
3. Количество сторон - 2
4. Размеры рекламного поля - 3\*6 м

Управляющий делами  
Администрации Шадринского района

*В.С. Верхогурьева*

В.С. Верхогурьева

Гл. спец			
Рук. гр			
Проверил			
Проектир	Соснина НС	<i>[Signature]</i>	
Н. контр			

Схема размещения рекламной конструкции №3 на территории с Красная Ниба Шадринского района Курганской области км 7+ 50 км участка автодороги "Шадринск - Мингали - Новые Пески" (слева)

с Красная Ниба

Стандия	Лист	Листов
Администрация Шадринского района		

СОГЛАСОВАНО		

Власкин инд. И

Подпись и дата

Инд. И подл

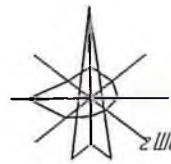
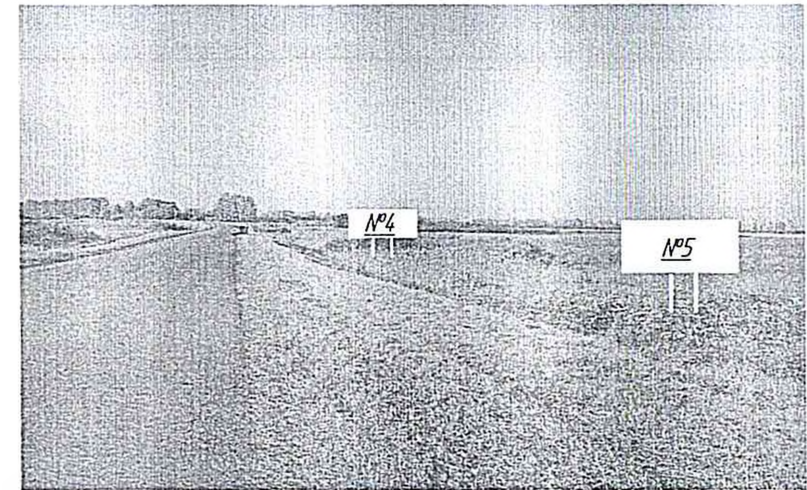
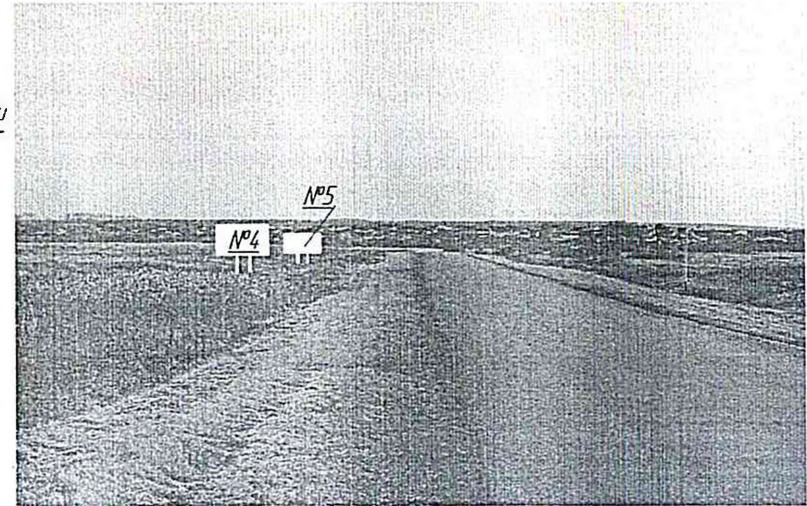
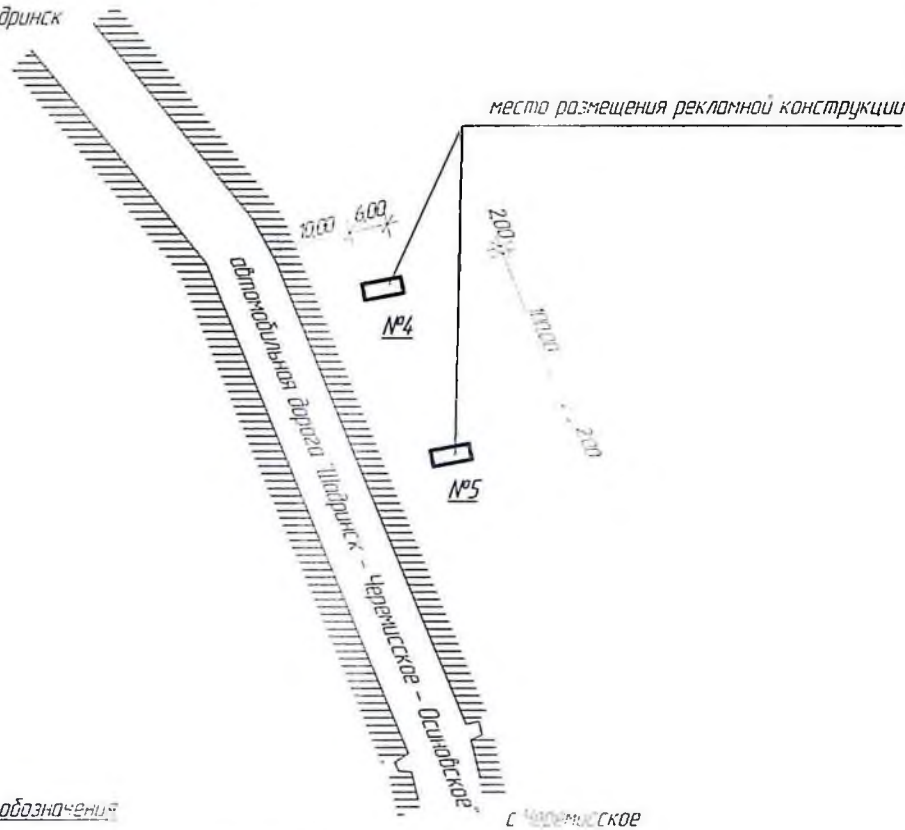


Схема размещения рекламных конструкций РК-4, РК-5 на территории с Черемисское Шадринского района Курганской области км 14+50, км 14+150 автомобильной дороги "Шадринск - Черемисское - Осинобское" (слева)



Числовые обозначения:

- №4 - место допустимого размещения рекламного щита км 14+50 автомобильной дороги "Шадринск - Черемисское - Осинобское" (слева)
- №5 - место допустимого размещения рекламного щита км 14+150 автомобильной дороги "Шадринск - Черемисское - Осинобское" (слева)

Примечания:

1. Размещение и конструкция объекта выполняется в соответствии с требованиями ГОСТ Р 52044-2003 "Наружная реклама на территориях городских и сельских поселений"
2. Тип рекламной конструкции - отдельно стоящая (щит)
3. Количество сторон - 2
4. Размеры рекламного поля - 2\*6 м

Управляющий делами  
 Администрации Шадринского района

В.С. Дерхатуриева

Гл. спец.			
Рук. гр.			
Проверил			
Проектировщик	Осина НС		
Н. контр.			

Схема размещения рекламных конструкций РК-4, РК-5 на территории с Черемисское Шадринского района Курганской области км 14+50, км 14+150 автомобильной дороги "Шадринск - Черемисское - Осинобское" (слева)

с Черемисское

Стандия	Лист	Листов
Администрация Шадринского района		

СОГЛАСОВАНО

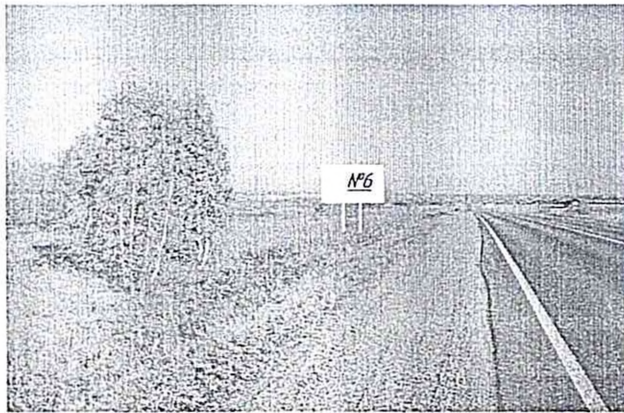
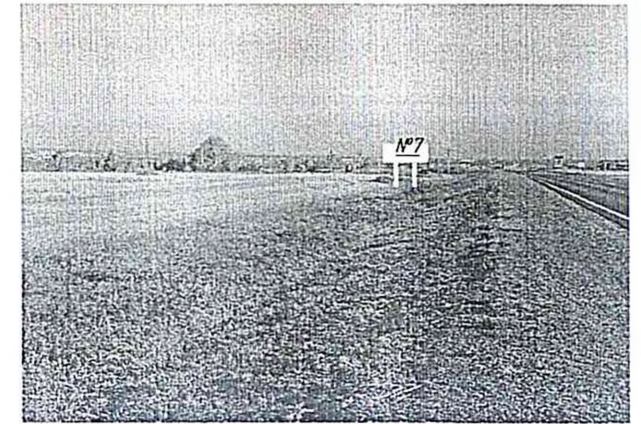
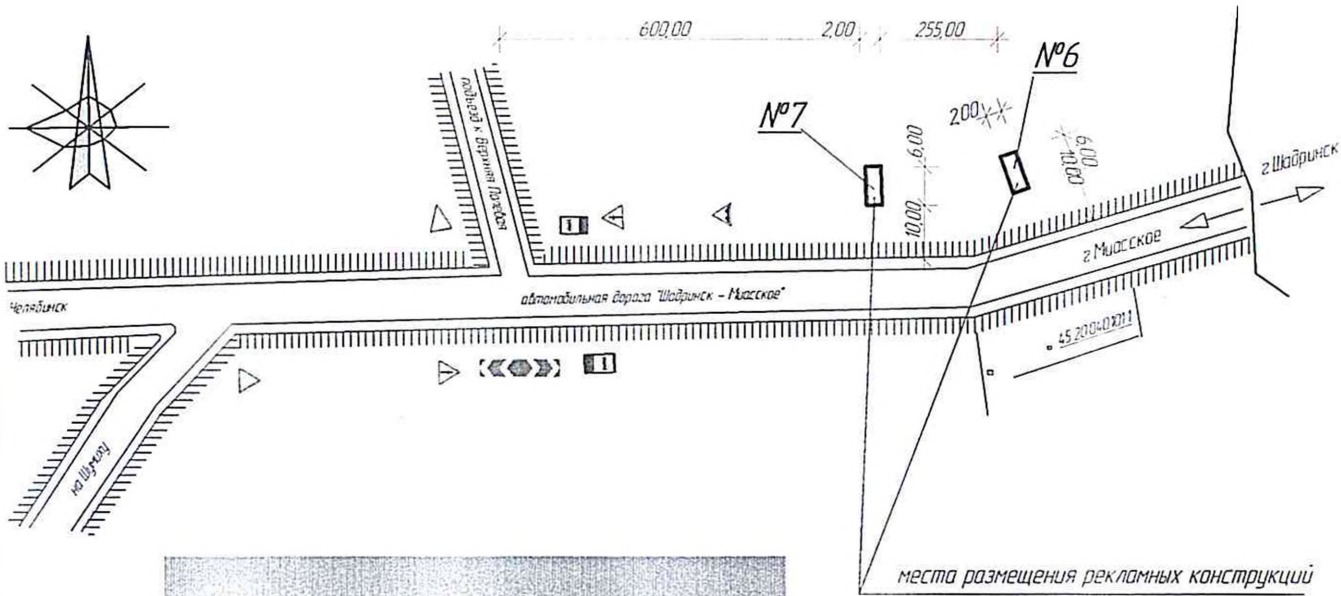
Владелец №

Подпись и дата

№№: N подл

Схема размещения рекламных конструкций РК-6, РК-7 на территории с Верхняя Полевая Шадринского района Курганской области км 3 + 575, км 3 + 830 автомобильной дороги "Шадринск - Миасское" (справа)

Приложение 6 к постановлению Администрации Шадринского района от \_\_\_\_\_ 2018 года № \_\_\_\_\_  
"Об утверждении Схемы размещения рекламных конструкций на территории Шадринского района Курганской области"



места размещения рекламных конструкций

Условные обозначения

№6 - место размещения рекламного щита км 3 + 575 автомобильной дороги "Шадринск - Миасское" (справа)

№7 - место размещения рекламного щита км 3 + 830 автомобильной дороги "Шадринск - Миасское" (справа)

Примечания

1. Размещение и конструкция объекта выполнить в соответствии с требованиями ГОСТ Р 52044-2003 "Наружная реклама на территориях городских и сельских поселений"
2. Тип рекламной конструкции - отдельно стоящая (щит)
3. Количество сторон - 2
4. Размеры рекламного поля - 3\*6 м

Схема размещения рекламных конструкций РК-6, РК-7 на территории с Верхняя Полевая Шадринского района Курганской области км 3 + 575, км 3 + 830 автомобильной дороги "Шадринск - Миасское" (справа)

Стандия	Лист	Листов
Администрация Шадринского района		

Гл спец			
Рук зр			
Проверил			
Проектиров	Соснина НС		
Ч контр			

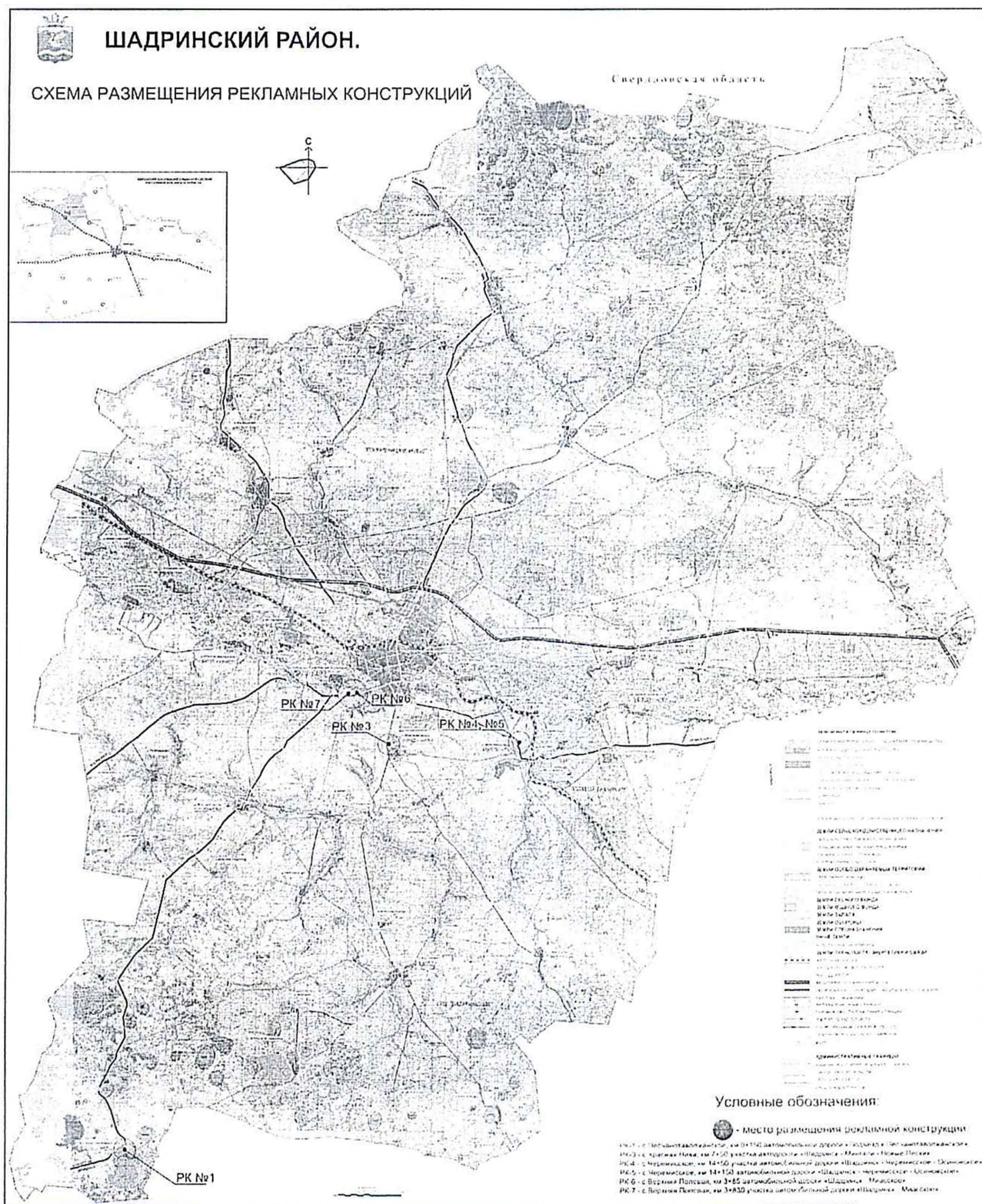
с Верхняя Полевая

Управляющий делами  
Администрации Шадринского района

*[Signature]*  
В.С. Верхотурцева

СОГЛАСОВАНО			
Взятен инд. №			
Получен и дано			
Инд. № подл.			

Приложение 7 к постановлению Администрации Шадринского района от \_\_\_\_\_ года № \_\_\_\_\_  
 «Об утверждении Схемы размещения рекламных конструкций на территории Шадринского района Курганской области»



Управляющий делами  
 Администрации Шадринского района

*В.С.Верхотурцева*

В.С.Верхотурцева